



miniHIS EESZT

Kérdések és válaszok a miniHIS rendszer
használathoz felhasználóknak

2021

Verzió: 2.0

Kiadás dátuma: 2020. április 13.

Dokumentum történet

Verzió	Készítette	Dátum	Változás
1.0	Németh László	2020-05-31	Kezdeti változat
2.0	Németh László	2021-04-13	Módosítás, kiegészítés, formázás

1. HASZNÁLATBAVÉTEL, KEZDETI LÉPÉSEK	5
1.1. HOL TALÁLOM A MINIHIS LINKET?	5
1.2. MIT TUD A MINIHIS?	5
1.2.1. A miniHIS milyen EESZT jelentési kötelezettséget teljesít?	5
1.2.2. A d a NEAK felé történő adatszolgáltatást teljesíti?	5
1.2.3. Lehet-e a programmal számlát készíteni? Rendelkezik-e minősítéssel?	5
1.3. MÉG NEM CSATLAKOZTAM AZ EESZT-HEZ. TUDOM-E HASZNÁLNI A MINIHIS-T?	5
1.4. BELÉPÉSHEZ SZÜKSÉGES ESZKÖZÖK	5
1.4.1. Milyen számítástechnikai eszköz kell a miniHIS használatához?	5
1.4.2. Kell-e telepíteni a gépemre valamilyen programot ahhoz, hogy használhassam a miniHIS-t?	5
1.4.3. Hol tudok eSzemélyi olvasót vásárolni?	6
1.4.4. Az EESZT mobilToken kiváltja az eSzemélyi olvasót?	6
1.5. MELYEK A HASZNÁLATBAVÉTEL MŰSZAKI FELTÉTELEI?	6
1.6. HASZNÁLHATOM A MINIHIS ALKALMAZÁST OKOSTELEFONON VAGY TABLETEN?	6
2. JOGOSULTSÁGOK BEÁLLÍTÁSA – REGISZTRÁCIÓ ÉS VMÁTRIX	6
2.1. A MINIHIS HASZNÁLATÁHOZ SZÜKSÉGES ELŐZETESEN JOGOSULTSÁGOT BEÁLLÍTANI?	6
2.2. KI REGISZTRÁLHAT A MINIHIS-BE?	6
2.3. ASSZISZTENSKÉNT LEHET A MINIHIS-BE REGISZTRÁLNI, ADATOT FELTÖLTENI?	6
2.4. HOL TALÁLOM MEG A REGISZTRÁCIÓHOZ SZÜKSÉGES DOKUMENTUMOKAT?	7
2.5. MILYEN LÉPÉSEKET KELL ELVÉGZENEM A MINIHIS REGISZTRÁCIÓ SORÁN?	7
2.6. HOGYAN ÁLLÍTSAM BE A VMÁTRIX-OT?	7
2.7. HOGYAN ÁLLÍTSAM BE A MINIHIS VMÁTRIX-OT?	7
3. BEJELENTKEZÉS	8
3.1. MILYEN FELTÉTELEK SZÜKSÉGESEK AZ ADATSZOLGÁLTATÁS MEGKEZDÉSÉHEZ?	8
3.1.1. Sikeres miniHIS regisztráció (folyamat lásd: 3-as pont)	8
3.1.2. Azonosításra alkalmas eszköz: eSzemélyi vagy mobilToken	8
3.2. HOGYAN TUDOM KIVÁLASZTANI A BEJELENTKEZÉSKOR A SZERVEZETI EGYSÉGET?	8
3.3. NEM TALÁLOM A SZERVEZETI EGYSÉGET A SÚGÓBAN. MI A TEENDŐ?	9
4. PÁCIENSTÖRZS HASZNÁLATA	10
4.1. AZ IDŐPONTRA ÉRKEZŐ BETEGEKET ELŐRE FEL LEHET VENNİ A RENDSZERBE?	10
4.2. MIGRÁLHATÓAK AZ ADATOK KORÁBBI RENDSZEREKBŐL PL.: ORKA?	10
5. MIT JELENTENEK A BAL FELSŐ SAROKBAN MEGJELENŐ SZÍNKÓDOK?.....	10
6. ELLÁTÁS RÖGZÍTÉSE, BEKÜLDÉSE.....	11
6.1. VAN LEHETŐSÉG MÁR ELVÉGZETT, SAJÁT VIZSGÁLATI LELETEK FELTÖLTÉSÉRE?	11
6.2. FEKVŐBETEG ELLÁTÁS HOGYAN RÖGZÍTHETŐ?	11
6.3. LEHET VISSZAMENŐLEG ELLÁTÁSI ESEMÉNYT FELKÜLDENI A TÉR-BE?.....	11
6.4. AZ ELLÁTÁS SORÁN HOGYAN TUDOM ELLENŐRIZNI, HOGY A PÁCIENS ADATA FELKERÜLT-E AZ EESZT-BE?	11
7. AMBULÁNS LAP	11
7.1. AMBULÁNS LAP NYOMTATÁSA.....	11
7.1.1. Hogyan tudok keresni az ambuláns naplóban?	11
7.1.2. Hogyan tudok keresni az ellátások között?.....	11

8.	NYOMTATÁS.....	12
8.1.	HOGYAN TUDOK NYOMTATNI A MINIHIS-BŐL?	12
8.2.	HOGYAN TUDOM BEÁLLÍTANI A NEAK VÉNY MÉRETÉT A NYOMTATÁSHOZ?	12
8.2.1.	<i>Nyomtatás Windows 10-ből:</i>	12
8.2.2.	<i>Nyomtatás Google Chrome-ból:</i>	12
8.2.3.	<i>Nyomtatás Microsoft Edge böngészőből</i>	14
8.2.4.	<i>Nyomtatás Internet Explorer, FireFox böngészőből</i>	14
8.3.	MIÉRT NEM JELENIK MEG A NYOMTATANDÓ DOKUMENTUM NYOMTATÁS ELŐTT?.....	15
8.3.1.	<i>Microsoft InternetExplorer</i>	15
8.3.2.	<i>Mozilla Firefox.....</i>	15
8.3.3.	<i>Google Chrome</i>	15
8.3.4.	<i>Safari Mac Számítógépen</i>	16
8.3.5.	<i>Új Microsoft Edge</i>	16
8.3.6.	<i>Régi Microsoft Edge</i>	16
8.4.	MIÉRT NEM TUDOM KINYOMTATNI A RECEPTET?.....	16
9.	ELLÁTÁS MEGTEKINTÉSE, GYORSKERESÉS, NAPLÓZÁS MEGTEKINTÉSE	16
9.1.	MÁS SZOLGÁLTATÓ ÁLTAL ELVÉGZETT VIZSGÁLATI EREDMÉNYEK HOZZÁRENDELÉSÉRE A PÁCIENSEINKHEZ VAN LEHETŐSÉG? EZ KÖTELEZŐ?.....	16
10.	RENDSZERSZINTŰ HIBÁK.....	18
10.1.	MIÉRT NEM TUDOK BELÉPNI A RENDSZERBE? HIBAÜZENET: „INDÍTÓ FELHASZNÁLÓ BELÉPÉSE MEGTAGADVA”	18
10.2.	MIÉRT NEM TUDOM A LINKRŐL MEGNYITNI A MINIHIS-T?	18
10.3.	MIÉRT NEM TUDOK ADATOT BEKÜLDENI?	18
	"EZ AZ INTÉZMÉNY EZT AZ ELLÁTÁS TÍPUST NEM KÜLDHETI BE."	18
11.	MINIHIS-SEL KAPCSOLATOS FRISSÍTÉSEK, VÁLTOZÁSOK.....	18
11.1.	MIT KELL TENNEM, HA MEGJELENIK A MINIHIS ÚJ VERZIÓJA?	18
11.2.	ÚJDONSÁGOKRÓL, ÚJ FUNKCIÓKRÓL HOGYAN KAPHATOK ÉRTESÍTÉST?	19
11.3.	MIT KELL TENNEM HA 405-ÖS HIBAÜZENET JELENIK	19
12.	RECPET	19
12.1.	PRO FAMILIA FELÍRÁS	19
12.2.	MIÉRT CSAK.....	19
12.3.	NEM TUDOM	19
12.4.	NEM TALÁLOM A MEGADOTT GYÓGYSZERT A MINIHIS GYÓGYSZERKERESŐBEN	20

1. Használatbavétel, kezdeti lépések

1.1. Hol találom a miniHIS linket?

A miniHIS rendszer a következő linken érhető el: [miniHIS](#)

1.2. Mit tud a miniHIS?

1.2.1. A miniHIS milyen EESZT jelentési kötelezettséget teljesít?

A miniHIS a jelenlegi formájában Alap és Járóbeteg-szakellátás események, ambulánslap és eBeutalók és eReceptek beküldésére alkalmas rendszer.

1.2.2. A d a NEAK felé történő adatszolgáltatást teljesíti?

IGEN. A miniHIS jelenleg csak a Háziorvosok számára alkalmas a NEAK felé történő jelentéstételi kötelezettség teljesítésére!

1.2.3. Lehet-e a programmal számlát készíteni? Rendelkezik-e minősítéssel?

NEM. A miniHIS jelenlegi alkalmazása nem rendelkezik számlázási funkcióval és minősítéssel sem.

1.3. Még nem csatlakoztam az EESZT-hez. Tudom-e használni a miniHIS-t?

NEM.

A miniHIS rendszer használatának alapfeltétele az EESZT-hez történő sikeres csatlakozás. A csatlakozás menetéről bővebben itt olvashat:

[eKapu csatlakozás](#)

[Részletek az EESZT kötelező adatszolgáltatásról.](#)

1.4. Belépéshez szükséges eszközök

1.4.1. Milyen számítástechnikai eszköz kell a miniHIS használatához?

Asztali vagy hordozható számítógép, hozzá kapcsolódó perifériák (billentyűzet, egér), nyomtató és működő internetkapcsolat.

1.4.2. Kell-e telepíteni a gépemre valamilyen programot ahhoz, hogy használhassam a miniHIS-t?

NEM, a miniHIS egy webes alkalmazás, amely internet böngészőből elérhető.

1.4.3. Hol tudok eSzemélyi olvasót vásárolni?

A Belügyminisztérium által műszakilag és alkalmazhatóság szempontjából bevizsgált kártyaolvasókról az alábbi linkre kattintva talál bővebb információkat: [eSzemélyi kártyaolvasó beszerzése.](#)

1.4.4. Az EESZT mobilToken kiváltja az eSzemélyi olvasót?

IGEN, a mobiltokennel is be tud lépni a miniHIS-be, akkor is, ha nincs Önnél a személyi igazolványa vagy az eSzemélyi olvasó készüléke. Feltétele, hogy az adott mobil eszközön legyen töltve az EESZT mobilToken Applikáció és a szükséges regisztráció megtörténjen az EESZT Ágazati Portálon. Részletes információt ezzel kapcsolatban a következő linken talál:

[mobilToken](#)

1.5. Melyek a használatbavétel műszaki feltételei?

- Megfelelő számítástechnikai eszközpark: asztali számítógép, laptop, nyomtató, billentyűzet, egér.
- Megfelelő hálózati sávszélesség: szélessávú internetkapcsolat (jelenleg a telekommunikációs piacon megtalálható és megvásárolható bármilyen internetkapcsolat megfelelő).
- Támogatott Internetböngésző: FireFox, Google Chrome vagy Internet Explorer

1.6. Használhatom a miniHIS alkalmazást okostelefonon vagy tableten?

NEM, a miniHIS jelenleg számítógépes böngészővel használható.

2. Jogosultságok beállítása – Regisztráció és Vmátrix

2.1. A miniHIS használatához szükséges előzetesen jogosultságot beállítani?

IGEN. Akkor tudja megkezdeni a felhasználó a regisztrációt a miniHIS-be, ha korábban a jogosultságkezelő adminisztrátor, ún. "miniHIS felhasználóként" rögzítette őt az EESZT azonosítási és jogosultságkezelési nyilvántartásában az [EESZT Ágazati Portálján](#).

2.2. Ki regisztrálhat a miniHIS-be?

Csak érvényes OTH (ÁNTSZ) működési engedéllyel rendelkező egészségügyi szolgáltató orvosa.

2.3. Asszisztensként lehet a miniHIS-be regisztrálni, adatot feltölteni?

NEM. A miniHIS használata jelenleg **kizárólag orvos felhasználók számára** biztosított, így szakasszisztensek és nem egészségügyi dolgozók (X-es felhasználók) számára a miniHIS nem használható.

2.4. Hol találok meg a regisztrációhoz szükséges dokumentumokat?

A szükséges információkat az alábbi linkekre kattintva érheti el:

[Üzembehelyezési Útmutató](#)

[Felhasználói Kézikönyv](#)

2.5. Milyen lépéseket kell elvégezni a miniHIS regisztráció során?

A felhasználó a regisztrációs folyamat során az alábbi lépések elvégzésre köteles:

- Felhasználási feltételek elfogadásaKözfinanszírozott Intézmény esetén NEAK (OEP) 4 jegyű azonosítója Magánszolgáltató Intézmény esetén NNK (ÁNTSZ) 6 jegyű azonosítója Közfinanszírozott Szolgáltató esetén NEAK (OEP) 9 jegyű kódja Magánszolgáltató esetén NNK (ÁNTSZ) 9 jegyű kódja
- eBeutaló írásához kapcsolódó beállítások
- eRecept írásához szükséges beállítások
- Orvos szerepkör és adatok beállítása

2.6. Hogyan állítsam be a Vmátrix-ot?

A miniHIS, valamint az EESZT használatához kötelező a Vmátrix megfelelő beállítása.

A Vmátrix beállításának lépései az alábbiak:

1. Jelentkezzen be az Ágazati portálra www.portal.eeszt.gov.hu
2. Az e-egészségügy menüpont alatt keresse az IAM jogosultságkezelés pontot, és állítsa be az Orvos jogosultságot az adott szervezeti egységhez.

Az EESZT VMATRIX kezelésről az alábbi linkekre kattintva talál további információkat:

[EESZT jogosultságkezelés intézményi jogosultság adminisztrátorok részére](#)

2.7. Hogyan állítsam be a miniHIS Vmátrix-ot?

Minden orvos jogosultsággal rendelkező felhasználó számára szükséges egy külön jogosultság beállítás, amely segítségével be tud jelentkezni az előzetes regisztrációt követően és használni tudja a miniHIS alkalmazást.

A miniHIS jogosultság beállítással kapcsolatos részleteket a [miniHIS EESZT Betegdokumentációs és Jelentési Rendszer \(Felhasználói és Üzembehelyezési Útmutató\)](#) tartalmazza.

3. Bejelentkezés

3.1. Milyen feltételek szükségesek az adatszolgáltatás megkezdéséhez?

3.1.1. Sikeres miniHIS regisztráció (folyamat lásd: 3-as pont)

3.1.2. Azonosításra alkalmas eszköz: eSzemélyi vagy mobilToken

eSzemélyi igazolvány és olvasó

- eSzemélyi olvasó készülék és a hozzá szükséges számítógépes munkaállomásra telepített kliens és meghajtó program:

<https://www.kartyaolvaso.hu/termektamogatas>,
https://eszemelyi.hu/kartyaolvaso/kartyaolvaso_alkalmazas¹

- a Felhasználó eSzemélyi igazolványának aktiválása az EESZT Ágazati Portál felületén :
([Részletek az eSzemélyi igazolványról](#))

Az EESZT mobilToken

- a mobilToken alkalmazás lehetővé teszi, hogy eSzemélyi igazolvány használata nélkül is be tudjon lépni az EESZT rendszerébe: ([Részletek a mobilToken alkalmazásáról](#))

3.2. Hogyan tudom kiválasztani a bejelentkezéskor a szervezeti egységet?

A miniHIS alkalmazásba történő bejelentkezést követően (akár eSZIG akár EESZT mobilToken) a szervezeti egység sűgőba kezdje el begépelni az első 3 karaktert. Ekkor egy legördülő listát kínál fel a rendszer, amiből már kiválasztható az adott szervezeti egység. Ha a találat nem hoz megfelelő eredményt, akkor további karakterek begépelés szükséges. A mező nem csak szabadszöveges keresésekor hoz eredmény, hanem 9 jegyű NNK (ÁNTSZ) azonosítóra is.

eSZIG alapú bejelentkezés

Bejelentkezés E-személyi használatával.

Partner
ÁEEK MiniHIS

Rendszer
MiniHIS

Intézmény *
027910 — SZENTENDRE VÁROS EGÉSZSÉGÜGYI INTÉZMÉNYEI 10

Szervezeti egység
127900710 — Bel

127900710 — Belgyógyászat

Felhasználónév *

EESZT azonosítást kérek

Vissza

eSZIG alapú bejelentkezés

Bejelentkezés E-személyi használatával.

Partner
127901910 — Allergológia és klinikai immunológia
127902210 — Andrológia
127901810 — Audiológia
127900710 — Belgyógyászat
127905210 — Bőr- és nemi-beteg ellátás (gondozás)

Szervezeti egység
127

Válasszon ki egy elemet a legördülő menüből!

Felhasználónév *

EESZT azonosítást kérek

Vissza

3.3. Nem találok a szervezeti egységet a sűgóban. Mi a teendő?

A szervezeti egység sűgóban lévő karakterek eltérők lehetnek. Pl. Dr. esetében érdemes megpróbálni a Dr-t pont nélkül. Figyelni kell a szóközökre, a pontokra, kötőjelekre. Az adott mező nem csak szabadszöveges keresésre ad eredményt, hanem NNK (ÁNTSZ) 6 jegű azonosítójának begépelése esetén is eredményt hoz.

eSZIG alapú bejelentkezés
Bejelentkezés E-személyi használatával.

Partner
ÁEEK MiniHIS

Rendszer
MiniHIS

Intézmény *
Dr. |

- 015400 — Dr. Ezésez Géza Háziiorvosi Betéti Társaság 00
- 015401 — Dr. Ezésez Géza Háziiorvosi Betéti Társaság 01
- 015402 — Dr. Ezésez Géza Háziiorvosi Betéti Társaság 02
- 015403 — Dr. Ezésez Géza Háziiorvosi Betéti Társaság 03
- 015404 — Dr. Ezésez Géza Háziiorvosi Betéti Társaság 04

Viszsa Belépés

eSZIG alapú bejelentkezés
Bejelentkezés E-személyi használatával.

Partner
ÁEEK MiniHIS

Rendszer
MiniHIS

Intézmény *
015

- 015400 — Dr. Ezésez Géza Háziiorvosi Betéti Társaság 00
- 015401 — Dr. Ezésez Géza Háziiorvosi Betéti Társaság 01
- 015402 — Dr. Ezésez Géza Háziiorvosi Betéti Társaság 02
- 015403 — Dr. Ezésez Géza Háziiorvosi Betéti Társaság 03
- 015404 — Dr. Ezésez Géza Háziiorvosi Betéti Társaság 04

Viszsa Belépés

4. Pácienstörzs használata

4.1. Az időpontra érkező betegeket előre fel lehet venni a rendszerbe?

IGEN. Ebben az esetben az ellátott felvétele esetén a **Mentés** gombra kell kattintani. Az adott, előre felvett páciens esetében pedig alkalmazza a szűrő mezőt a kereséshez és az ellátás folytatására kattintva kezdjék meg az ellátást.

4.2. Migrálhatóak az adatok korábbi rendszerekből pl.: ORKA?

NEM. A miniHIS rendszerbe az adatrögzítés minden esetben manuálisan (kézzel) történik. Korábbi adatok beemelésére, migrálására nincs lehetőség.

5. Mit jelentenek a bal felső sarokban megjelenő színekódok?

Az ellátási események feltöltésének állapotát különböző színekódokkal jelöli a rendszer:

- **Zöld** Sikeresen beküldve az EESZT-be
- **Narancssárga** Beküldésre vár - még nem lett beküldve EESZT-be
- **Piros** Sikertelen beküldés vagy miniHIS EESZT kapcsolat probléma

6. Ellátás rögzítése, beküldése

6.1. Van lehetőség már elvégzett, saját vizsgálati leletek feltöltésére?

A jelenlegi miniHIS verzióban nincs rá lehetőség.

6.2. Fekvőbeteg ellátás hogyan rögzíthető?

A miniHIS nem alkalmas a fekvőbeteg-ellátással kapcsolatos adatszolgáltatásra. A rendszer Járóbeteg és Háziorvosi ellátási eseményeket rögzít és továbbít az EESZT felé.

6.3. Lehet visszamenőleg ellátási eseményt felküldeni a TÉR-be?

NEM. Ahogy az ellátás, úgy annak rögzítése is valós időben kell, hogy történjen, korábbi időpont megadása nem lehetséges.

6.4. Az ellátás során hogyan tudom ellenőrizni, hogy a páciens adata felkerült-e az EESZT-be?

A páciens eseménymegjegyzését a Naplózási események között (EESZT-be küldés eredménye oszlopban), valamint a Páciens Ellátás történetben találja meg.

7. Ambuláns lap

7.1. Ambuláns lap nyomtatása

Az ellátás befejezésekor a rendszer generálja az ambuláns lapot és beküldi az EESZT-be. A sikeres feldolgozás után egy új böngésző lapon jelenik meg a nyomtatandó felület, innen lehet az ambuláns lapot kinyomtatni.

Korábbi Ambuláns lapot kétféleképpen lehet megkeresni és kinyomtatni a rendszerben.

7.1.1. Hogyan tudok keresni az ambuláns naplóban?

Az ambuláns naplóban kereshetők a korábbi ellátások. Az ambuláns naplóban megnyitva az ellátást a korábban előállított ambuláns lap újra kinyomtathatók, amennyiben megtörtént a páciens kiválasztása.

7.1.2. Hogyan tudok keresni az ellátások között?

A miniHIS nyitólapon a gyorskereső funkcióval lehet keresni korábbi ellátásokra.

Ellátott nevére keresve a sor elején található lenyíló ikonnal érhető el a korábbi ellátások időben visszafelé. Kiválasztva a szükségeset, előhívható az ambuláns lap és nyomtatható.

8. Nyomtatás

8.1. Hogyan tudok nyomtatni a miniHIS-ből?

Az elkészített Felírási igazolás, Papírvény, Ambuláns lap nyomtatható a rendszerből. A sikeresen beküldött elemek az eRecept úrlapról, illetve az Ellátás adatok/EHR/Ambuláns lap úrlapról nyomtathatók utólag is.

Nyomtani a miniHIS rendszerből a Felírási igazolás műveletet választva lehet. A program a böngészőben egy új ablakban megnyitja a generált állományt (ha nem, akkor az **Ad blocker** /reklám blokkoló/ alkalmazások korlátozásait **fel kell oldani.**)

8.2. Hogyan tudom beállítani a NEAK vény méretét a nyomtatáshoz?

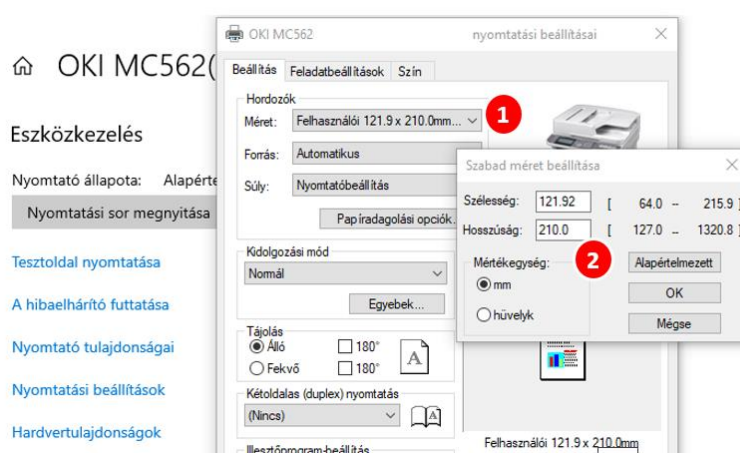
Minden esetben az operációs rendszer nyomtatási beállításában kell a megfelelő méretet beállítani. Ez operációs rendszerenként eltérő lehet.

8.2.1. Nyomtatás Windows 10-ből:

Start/ Nyomtató és Szkenner/ Nyomtató választás/ Kezelés / Nyomtatási beállítások). Adott nyomtató esetében, (1) **Méret** választás: **Felhasználói** változat választása az ott megadott alapértelmezett értékek módosítása (szélesség és hosszúság) megadása, mentés.

Szélesség: 121.92 mm

Hosszúság: 210 mm



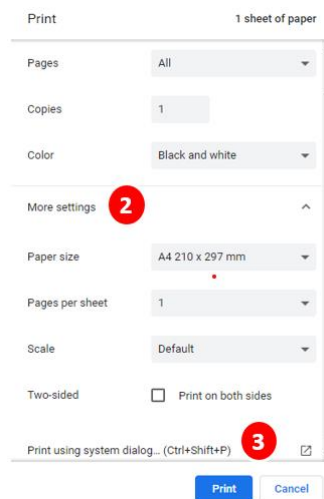
A beállítás után a felhasználó által beállított méret a NEAK vény formátumhoz fog igazodni.

8.2.2. Nyomtatás Google Chrome-ból:

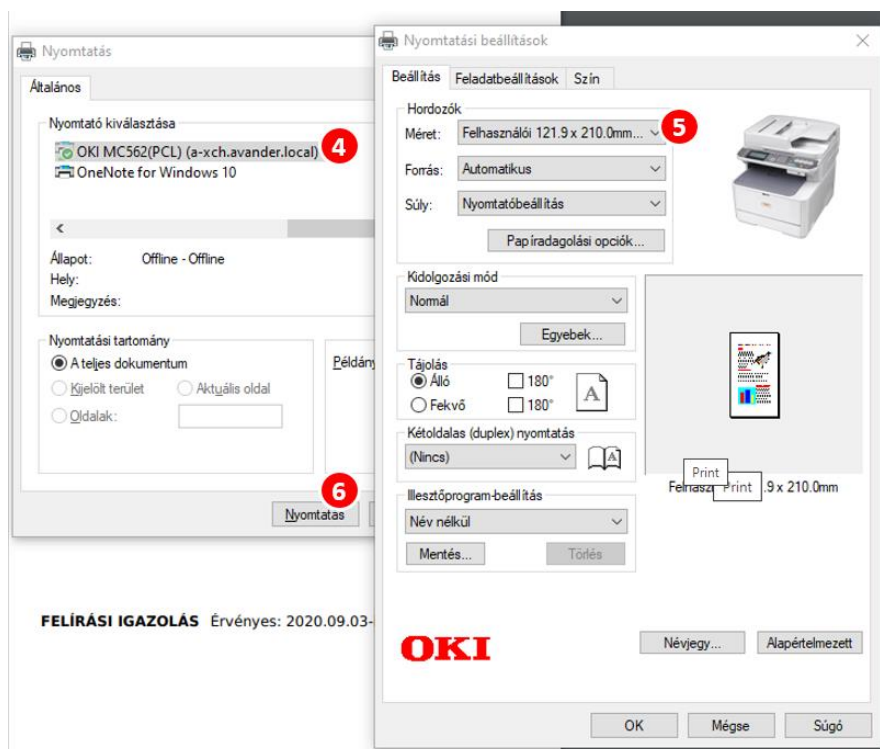
(1) Felső lebegő menüben a NYOMTATÁS ikon választása



Megjelenő felületen (2) további beállítások választása, alatta lenyíló funkciók közül (3) az operációs rendszer nyomtatási szolgáltatásainak választása.



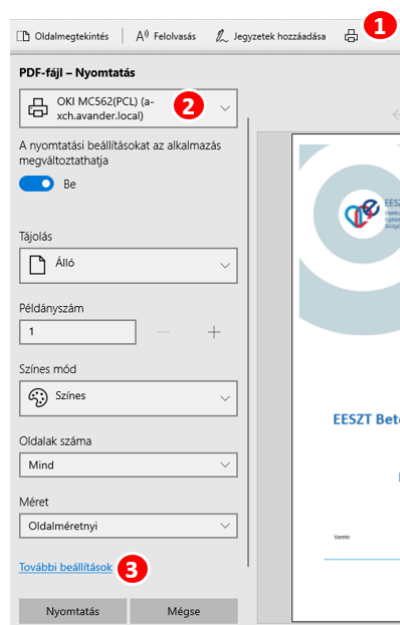
A számítógép megjeleníti a Nyomtatás funkciót, amelyben a megfelelő nyomtató kiválasztható, szükség szerint a nyomtatás paramétereit, NEAK vény nyomtatáshoz szükséges beállítások megadhatók.



(4) Nyomtató választás, további beállítások, **(5)** Méret választás. (Ha a **Felhasználói** méret nincs beállítva a nyomtatóhoz, adatai itt is szerkeszthetők (lásd előző fejezet) majd OK, és **(6)** Nyomtatás.

8.2.3. Nyomtatás Microsoft Edge böngészőből

Felső menüsávban Nyomtatás **(1)** ikon választása. Megjelenő felületen a nyomtató kiválasztása **(2)**, további beállítások **(3)** választása, nyomtatás méretének, tálcának beállítása, majd nyomtatás.



8.2.4. Nyomtatás Internet Explorer, FireFox böngészőből

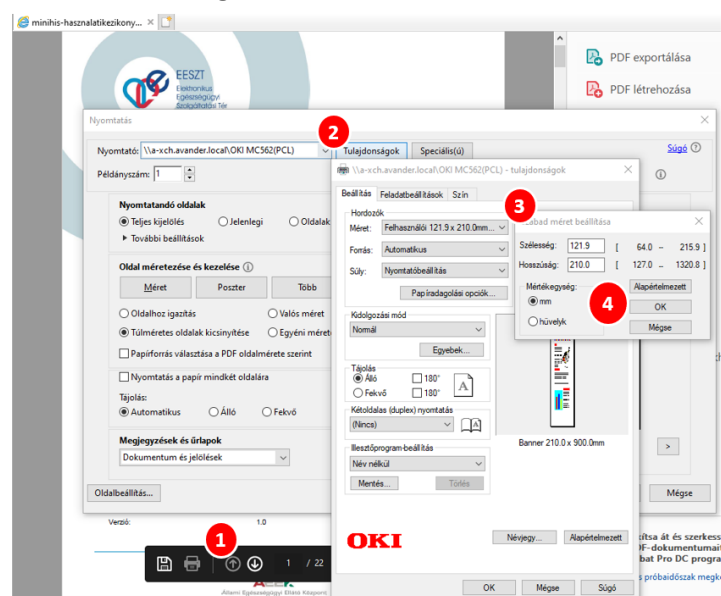
Nyomtatás ikon választása **(1)** megjelenő felugró ablakban a nyomtató kiválasztása **(2)**.

A nyomtató választása után be kell állítani (ha korábban nem volt) a NEAK vény méreteihez illeszkedő egyedi méretet: Méret **(3)** választás szélesség és hosszúság megadása **(4)**:

Szélesség: 121.92 mm

Hosszúság: 210 mm

OK > mentés.



A méret beállítás után nyomtatható a **Felírási igazolás**.

8.3. Miért nem jelenik meg a nyomtatandó dokumentum nyomtatás előtt?

Abban az esetben, ha Ambuláns lap, Felírási igazolás, vagy Vény nyomtatása esetében nem jelenik meg új ablakban a nyomtatandó dokumentum, úgy:

1. vizsgálja meg, hogy **a gépén nincsen-e valamilyen reklámblokkoló alkalmazás** pl. AdBlocker telepítve. Amennyiben igen, magában az alkalmazásban kell engedélyezni az oldalon esetlegesen a felfüggesztés funkciót alkalmazva
2. ellenőrizze, hogy **az alkalmazott böngészőben engedélyezve van-e a Felugró ablakok funkció** Amennyiben a felugró ablak le van tiltva, úgy azt engedélyezni kell, böngészőtől függően különböző lépésekkel:

8.3.1. Microsoft InternetExplorer

- Indítsa el az Internet Explorer alkalmazást.
- Az ablak jobb felső sarkában kattintson a Beállítások ikonra, majd válassza az Internetbeállítások lehetőséget.
- Az Adatvédelem lapon, az Előugró ablakok blokkolása területen válassza az Előugró ablakok blokkolásának bekapcsolása lehetőséget.
- Kattintson a Beállítások elemre a blokkolási beállítások konfigurálásához.
- Az Előugró ablakok blokkolási beállításai ablakban, a Blokkolási szint, területen válassza ki a megfelelő beállítást a legördülő listából, majd kattintson a Bezárás elemre.
- Kattintson az Alkalmaz, majd az OK gombra.

8.3.2. Mozilla Firefox

- Indítsa el a Firefoxot.
- A jobb felső sarokban kattintson a Menü megnyitása ikonra, majd a Beállítások lehetőségre.
- A Beállítások ablakban, a Tartalom lapon válassza az Előugró ablakok blokkolása lehetőséget.

8.3.3. Google Chrome

- Indítsa el a Google Chrome böngészőt.
- A jobb felső sarokban kattintson A Google Chrome személyre szabása és beállításai ikonra, majd kattintson a Beállítások menüpontra.
- A Beállítások ablakban kattintson a Speciális beállítások megjelenítése lehetőségre.
- Az Adatvédelem területen kattintson a Tartalom beállításai lehetőségre.

- A Tartalom beállításai ablakban görgessen le az Előugró ablakok elemig, és válassza a Semmilyen webhelyen ne jelenjen meg előugró ablak (javasolt) lehetőséget.
- Kattintson a Befejezés gombra.

8.3.4. Safari Mac Számítógépen

- Indítsa el a Safari böngészőt a Mac számítógépen.
- A menüsávon kattintson a Safari, majd a Beállítások lehetőségre.
- A Biztonság lapon, a Webes tartalom mellett ellenőrizze, hogy be van-e jelölve az Előugró ablakok blokkolása elem.

8.3.5. Új Microsoft Edge

- Az új Microsoft Edge-ben válassza a Beállítások és egyéb lehetőségek > Beállítások > Webhely engedélyei elemet.
- Válassza az Előugró elemek és átirányítások lehetőséget.
- Állítsa a Letiltás váltógombot Be értékre.

8.3.6. Régi Microsoft Edge

- A régi típusú Microsoft Edge-ben válassza a Beállítások és egyéb lehetőségek> Beállítások > Adatvédelem és biztonság elemet
- Majd a legördülő listában a Biztonság résznél válassza az Előugró ablakok blokkolása lehetőséget a csúszkát tolja Balra

8.4. Miért nem tudom kinyomtatni a receptet?

A nyomtatási dokumentumablak megjelenik, mégsem tudok továbblépni.

1. ellenőrizze, hogy megfelelően van-e csatlakoztatva a nyomtató!
2. ellenőrizze, hány jegyű BNO kód szerepel a recepten!

Amennyiben a recept adatlapon 3 értékű BNO kódot választott ki a papír alapú recept elkészítésekor, úgy a recept nyomtatása nem lehetséges. Nyomtatáshoz válasszon 5 jegyű BNO kódot a receptadatlapon.

9. Ellátás megtekintése, gyorskeresés, naplózás megtekintése

9.1. Más szolgáltató által elvégzett vizsgálati eredmények hozzárendelésére a pácienseinkhez van lehetőség? Ez kötelező?

A miniHIS rendszer megjeleníti a páciens esetében minden rá, és vele történt egészségügyi adatot, ami a jelenlegi vagy más szolgáltató esetében keletkezett és felkerült a TÉR-be.

Ezt befolyásolhatja, hogy az állampolgár a Lakossági Portálon önrendelkezett-e az EESZT rendszerében adatkezeléssel kapcsolatban, ill. hogy a korábbi intézményben megfelelő módon lezárták-e az ellátási eseményét, ezáltal keletkezett-e valamilyen záró dokumentum.

10. Rendszerszintű hibák

10.1. Miért nem tudok belépni a rendszerbe?

Hibaüzenet: „Indító felhasználó belépése megtagadva”

Abban az esetben ha miniHIS rendszerben a következő hibaüzenet jelenik meg:

„Indító felhasználó belépése megtagadva (egyedi hiba azonosító: (xxxxxxx)),

Megoldása a következő: Az adott felhasználó esetében a Vmátrixban az IAM jogosultságok között nincs sima „Orvos” szerepköre az adott szervezeti egységhez beállítva. Nem elegendő az IAM+SSO menüpontnál megadni a „MiniHIS Orvos” szerepkört. A VMatrix jog megadása után, az ellátás adatlapon az ellátást újra be kell küldeni az EESZT-be, ehhez az ellátás adatlapon meg kell nyomni a MENTÉS-gombot ezáltal az eKAT-ot újra be tudja küldeni az EESZT-be. Sikeres beküldés után az Ellátás adatok bal oldalán egy ZÖLD sáv jelenik meg. Ez után az ellátás folytatható és lezárható.

10.2. Miért nem tudom a linkről megnyitni a miniHIS-t?

Amennyiben a <https://minihis.eeszt.gov.hu/kozp-alk-keszlet/#/> oldal nem jelenik meg, hibaüzenetet ad vissza vagy villogás tapasztalható, akkor az oldal frissítése szükséges.

Ezt a Ctrl+F5 billentyűkombináció vagy csak az F5 billentyű lenyomásával teheti meg, vagy kattintson a böngésző frissítés ikonjára.

10.3. Miért nem tudok adatot beküldeni?

"Ez az intézmény ezt az ellátás típust nem küldheti be."

Abban az esetben, ha ilyen üzenetet kap a miniHIS-ben vélelmezhetően a következő problémára vezethető vissza:

Az említett üzenet akkor jelenik meg, ha olyan eseménytípust próbálnak beküldeni, amelyre az szervezeti egységük ellátási formája nem engedélyezett, vagyis az NNK (ÁNTSZ) nyilvántartásában nem megfelelő ellátási formával kerültek rögzítésre: J1 helyett 09-es vagy 19-es ellátási formával. Ekkor a szervezeti egységének ellátástípusa 09-es vagy 19-es az NNK (ÁNTSZ) engedélyező hatóságnál. Ez egy már nem használatban lévő ellátási forma. Nem szerepel a 2/2004 Eüm. törvényben, ezért az EESZT nem fogadja be. [2/2004-es törvény](#)

Ebben az esetben vegyék fel a kapcsolatot az engedélyező hatósággal (NNK (ÁNTSZ)) és kérjék a szervezeti egység vagy egységek ellátási formáinak javítását/módosítását.

11. miniHIS-sel kapcsolatos frissítések, változások

11.1. Mit kell tennem, ha megjelenik a miniHIS új verziója?

Amennyiben az előző bejelentkezést követően a rendszerben verziófrissítés történt, akkor a belépést követően megjelenő felugró képernyőn nyomja meg a "Felület Frissítés" gombot. Ennek hatására az alkalmazás automatikusan frissül a háttérben, egyéb teendője nincsen.

11.2. Újdonságokról, új funkciókról hogyan kaphatok értesítést?

Minden miniHIS-el kapcsolatos új információról és új fejlesztésről az EESZT hivatalos csatornáján értesülhet, melynek elérhetősége: <https://e-egeszsegugy.gov.hu/hu/minihis>

11.3. Mit kell tennem ha 405-ös hibaüzenet jelenik

A Probléma oka vélelmezhetően az, hogy el lett mentve a Böngészője könyvjelzője közé a miniHIS indító linkje, képernyője.

Ebben az esetben módosítani kell azt és az alábbi linkre kattintva bejelentkezni:

<https://minihis.eeszt.gov.hu/#/bejelentkezés>

12. Recept

12.1. Pro Familia felírás

A jelenlegi jogszabályi rendszer értelmében Pro-Familia receptet csak kézzel lehet felírni saját erre a célra kötött vényírási szerződéssel a NEAK (OEP)-al. A jövőbeni tervek szerint, ami még kiforratlan, lesz majd ilyen lehetőség, de egyelőre marad a kézzel manuálisan saját részre történő felírás. A "pro familia" receptek változatlanul papír alapon lesznek rendelhetőek. A papír alapon, TAJ számmal felírt vények kiváltáskor a gyógyszerertárban kerülnek be az EESZT-be, és válnak az eredetileg elektronikus úton rendelt vényekhez hasonlóan kereshetőkké. 44/2004. (IV. 28.) ESzCsM rendelet

12.2. Miért csak szövegesen jelenik meg az adagolás típusa?

Jelenleg a miniHIS rendszerben az adott és aktuális NEAK (OEP) által kiadott PuPha publikus gyógyszerertárs kerül betöltésre és frissítésre minden hónapban. A Teljes áru termékek esetében az a mező, amely a szükséges mennyiségi adatokat kell, hogy tartalmazza üres, azaz nincs kitöltve. Így a program nem tud kalkulálni és számolni az esetleges több havi receptek esetében, ezért csak szövegesen lehet az ilyen típusú gyógyszer termékeket felírni.

Amennyiben a NEAK az adott listát módosítja és a megfelelő adat tartalommal és struktúrával rendelkezésünkre bocsátja, úgy igazodni fogunk mi is és lehetővé tesszük a programon belül az adagolási egységek választását.

Így jelenleg most csak a szöveges adagolás marad mivel az adott termékek esetében az adagolás mező üres.

12.3. Nem tudom csak Teljes áron felírni a gyógyszert a többi felírás Felírási Jogcím nem választható. Miért?

A rendszer gyógyszeresugója az aktuális NEAK (OEP) által használt – minden hónapban frissülő – PuPha gyógyszerertársat használja. A program az itt megtalálható gyógyszeradatbázisból és a termékekhez rendelt információk alapján dolgozik. A Jogcím listában csak azok az értékek aktívak, amelyek a hatályos gyógyszerertárs szerint adott termékénél választhatók. Ha Ön olyan terméket választ ki, ahol az adott jogcím esetében az adatbázisban több is választható az adott termékénél úgy a felületen a legördülő listában azok is aktívak lesznek, így több jogcím közül tud választani. Mivel vélelmezhetően

Ön olyan gyógyszerterméket választott, amely az PuPha adatbázisa szerint csak Teljes áron írható fel így a Jgcím mezőben csak ez választható az adott termékhez.

Természetesen, ha a rendszerben lévő Részletes gyógyszerkeresőt használja, akkor a találati listában a termékek ABC sorrendben szerepelnek, egy elemet lenyitva megtekinthetők az egyenértékű csoportba tartozó további gyógyszerek, napi terápiás költség alapján növekvő sorrendbe rendezve. A csoportban zöld kerettel található meg a referencia termék, és kék kerettel az adott termék, amelyről a csoportot megnyitottuk. Ezáltal lehetőség van más típusú, de ugyan olyan értékkel rendelkező terméket választani és így a Jgcím választás lehetőségét bővíteni.

12.4. Nem találok a megadott gyógyszert a miniHIS gyógyszerkeresőben

Ebben az esetben a miniHIS rendszerben a „Forgalomban” jelölő négyzetből ki kell venni a pipát és újra rákeresni az adott termékre. Így már meg fog jelenni a sűgőban.

Az hogy egy adott termék forgalomban van vagy nincs, azt NEAK-ban határozzák meg a következők szerint:

0 – Nincs forgalomban

1 - Forgalomban van: A forgalomban lévő készítmények szempontjából a következőt kell figyelembe venni:

Besorolás a következő információk alapján:

- OWL szerint forgalomban (bejelentette OWL-ben és beküldte az első Nagyker számla másolatát)
- P@NKA Nagykereskedői Beszerzési/raktárkészlet adatokban szerepel (az adott PUPHA érvényességhez képest 2 hónappal korábbi adat alapján)
- P@NKA Nagykereskedői Kiszállítási adatokban szerepel (az adott PUPHA érvényességhez képest 2 hónappal korábbi adat alapján)
- BÉVER Forgalmi adatokban szerepel (az adott PUPHA érvényességhez képest 2 hónappal korábbi adat alapján)
- Ideiglenes ellátási hiányt jelentett a forgalmazó

Amennyiben ezek a feltételek nem állnak fenn úgy az adott készítmény 0-Nincs forgalomban jelzővel kerül ellátásra és megjelölésre az aktuális PuPha törzsben.